



## Nieuwsbrief Rolstoelwandeling.nl en Rolroute.nl

Tweede editie – winter 2023



---

Onze tweede nieuwsbrief!

Na een bijzonder eerste half jaar zijn we nu toch echt op weg met ons idee! Nadat in juli een familielid met hartfalen in een rolstoel terecht kwam, zijn we gestart met het idee voor een verzameling van zo veel mogelijk rolstoeltoegankelijke wandelroutes. We zijn enorm verrast door alle positieve reacties. Mensen weten ons te vinden én komen met ideeën waar we mee verder kunnen.

Inmiddels gaat het met het familielid iets beter, met dank aan een pacemaker. De situatie is gelukkig momenteel stabiel genoeg om samen op pad te gaan, mits het weer het toelaat. Het wandelen heeft op ons zelf ook een positief effect, al is lopen in de regen nog zeker geen hobby geworden, we kunnen dan wel extra goed beoordelen of een route bij slecht weer toegankelijk is. Het nadeel van regen is dat we niet met de gewone camera kunnen fotograferen, maar we zijn niet voor één gat te vangen: bij regen gebruiken we een weerbestendig toestel waardoor we zelfs vissen zouden kunnen fotograferen; al moet het dan natuurlijk wel heel hard (en lang) regenen!

Op de diverse social media worden we inmiddels al regelmatig gedeeld en onze ervaringen blijken anderen te helpen. Net als in onze eerste nieuwsbrief plaatsen we ook in deze nieuwsbrief alle berichten die we op social media geplaatst hebben: een foto, wat achtergrondinformatie en de link naar de route. Zo kunnen mensen die niet op de social media zitten ook alle berichten lezen!

Tot zover onze introductie: veel leesplezier met deze nieuwsbrief!

---

---

## Terugblik

Als we op pad gaan om routes te beoordelen, proberen we vaak een aantal routes te bundelen, zeker voor de gebieden die wat verder weg liggen voor ons. Zo zijn we een dagje naar Zuid-Limburg geweest om een drietal routes te lopen. En als we dan toch ergens zijn kijken we altijd of we nog wat meer kunnen vinden. Helaas was dit in Limburg niet het geval, want de wandeling door een klein plaatsje bleek niet te doen met een rolstoel. Het begin was veelbelovend, maar de smalle stoep met lantaarnpalen zonder veilige plekken om de stoep te verlaten maakten dat wij de route uiteindelijk afgekeurd hebben. Jammer, maar dit soort dingen ontdek je enkel als je dingen gewoon probeert.

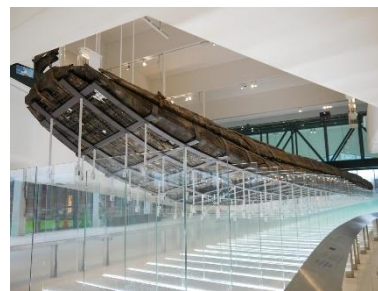
In de afgelopen drie maanden hebben we 14 routes beoordeeld, waarvan we er 11 nog niet op de website hadden staan. Deze 14 routes bij elkaar waren goed voor 26 kilometer. Naast dat we nieuwe routes (be)zoeken, hebben we ook als doel om uiteindelijk alle routes op de website zelf gelopen te hebben. Op dit moment hebben we nog 16 routes op de website staan die we niet zelf hebben gelopen, waarvan één route bij ons binnen gekomen is als tip door een wandelaar. Rechts staan deze gegevens in een opsomming, met de totale aantallen gevolgd door het resultaat van de afgelopen drie maanden tussen haakjes erachter.

Routes online:	53 (11)
Routes beoordeeld:	37 (14)
Kilometer afgelegd:	76 (26)

Om te werken aan herkenbaarheid hebben we inmiddels ook jassen met ons eigen logo! We hadden al t-shirts, maar dat is wat koud in de herfst en winter, daarom hebben we onze kleding uitgebreid met een nette softshell jas. Iets wat we merken is dat het mensen ook daadwerkelijk opvalt dat we een logo en een website op de kleding hebben staan. Mensen vragen naar wat we doen en waarvoor. Gelukkig zijn alle reacties tot nu toe erg positief gebleken, dus we gaan er vol goede moed tegenaan dit jaar!

### Persoonlijke favoriet van Sebastiaan

Een half jaar zijn we nu aan het wandelen, fotograferen, routes maken en onderzoek doen. In die tijd zijn we heel veel verschillende routes tegengekomen en nu hebben we bedacht om deze nieuwsbrief allebei één favoriet te kiezen. Eigenlijk is dat niet te doen, want we zijn zo veel organisaties tegengekomen die zich inzetten voor toegankelijkheid dat een keuze maken op basis van toegankelijkheid onmogelijk is. Wat er voor mij wel uitspringt zijn de supertoegankelijke hekken bij de wandelroute Natuur Zonder Drempels bij Leersum. Deze hekken zijn voorzien van een touw en een paar katrollen, waardoor je de hekken vanuit een rolstoel goed kunt openen. Het systeem is voor iedereen bruikbaar, en hoewel het waarschijnlijk iets meer onderhoud nodig heeft dan een gewoon klaphek is het niet bijzonder ingewikkeld in aanleg en onderhoud, wat mij betreft iets dat landelijk mag worden neergezet!



Dan mijn favoriete route: Museum Hoge Woerd is voor mij dan toch eigenlijk een favoriet. Als kind was ik altijd al geïnteresseerd in geschiedenis. Ik las archeologieboeken en de Donald Duck door elkaar heen. Museum Hoge Woerd weet de geschiedenis van de directe omgeving op een interactieve, moderne manier neer te zetten. Zowel jong als oud zullen het museum waarschijnlijk kunnen waarderen, waar de een de interactieve elementen zal gebruiken is het museum ook interessant wanneer je liever rustig langs de collectie wandelt. De toegankelijkheid is goed en naast de toegankelijkheid voor rolstoelgebruikers is er zelfs een aangepaste rondleiding mogelijk voor mensen met een visuele beperking!

Persoonlijke favoriet van Marlous

Iets wat mij aan trekt aan routes is toch echt de natuur en dan vooral dieren. Een route die er voor mij uit springt is de route door de Waterleidingduinen. Zodra we het gebied binnen kwamen zagen we al damherten. En deze dieren hebben we ook op diverse punten langs de route gezien, in het bos, maar ook bij de zandduinen. Maar wat ik ook zo bijzonder aan dit gebied vind is dat het gebied elk moment weer iets nieuws geeft. Het zal niet uit maken hoe vaak je deze route loopt, elk seizoen geeft zo veel wisseling in de omgeving dat je de route bijna weer voor de eerste keer loopt. Natuurlijk is dit iets wat eigenlijk elk gebied wel kan bieden, maar hier viel het mij echt op. De natuur blijft mij verbazen.



---

## Diversiteit aan routes

Elke route is anders, dat mag voor zich spreken. Zelfs routes in hetzelfde gebied kunnen totaal verschillend zijn. Maar hoe kan je verschillende routes vergelijken? De diverse routes over landgoederen zouden logische routes zijn om met elkaar te vergelijken, maar routes zijn ook op andere manieren met elkaar te vergelijken. We willen twee vergelijkingen maken: kort versus lang en overdekt museum versus openluchtmuseum. En met deze vergelijkingen kom je er achter dat de routes meer met elkaar gemeen hebben dan oorspronkelijk gedacht.

Kort versus lang: de kortste route op onze website die we zelf gelopen hebben is slechts 420 meter, terwijl de langste route 5,2 kilometer is. Hoe kan je deze routes vergelijken, wat hebben ze gemeen en wat maakt ze zo bijzonder? Allereerst iets wat ze gemeen hebben. Op de vraag of we deze routes zou aanraden, is het antwoord voor beide routes 'JA'.

De kortste route ligt bij Rhenen in het natuurgebied De Blauwe Kamer. Deze route neemt je vanaf de parkeerplaats mee naar een uitzichtpunt en weer terug. Dit klinkt misschien saai, met het is juist allesbehalve saai. In het gebied lopen twee soorten grote grazers: de Galloway runderen en Konikpaarden. Toen wij de route liepen, waren de paarden rustig aan het eten in de buurt van het uitzichtpunt. Een eerdere keer dat we in het gebied waren, lagen de runderen in de buurt van het water onderaan de heuvel bij het uitzichtpunt. En beide keren waren er vanaf het uitzichtpunt talloze vogels te zien.

De langste route ligt in de Amsterdamse Waterleidingduinen en is de eerste officiële rolstoelroute door dit natuurgebied. Een route met een grote diversiteit aan typen natuur én ondergronden onderweg. Bos, zandduinen, grasvlaktes, watervlaktes, asfalt, klinkers, stevige bosgrond, een rijke historie, enorm veel vogels en damherten. Dat is een korte samenvatting van de route. Een route waar je elk seizoen een nieuw landschap hebt en waar je op elk moment van de dag iets anders kan zien. Natuur om rust in te vinden. Maar ook weet je soms niet goed waar je moet kijken. Pas wel op met om je heen kijken, want voor je het weet steekt er een damhert vlak bij je het pad over.

Deze twee omschrijvingen geven aan hoe verschillend de routes zijn. Maar ze hebben allebei gemeen dat je er enorm kan genieten van de natuur. Een flink rondje of juist een kort stukje, in beide gevallen is er meer dan genoeg om naar te kijken.

Overdekt museum versus openluchtmuseum: het jaar 2022 sloten we af met een verrassing: voor het eerst bezochten we een museum! Tenminste: eigenlijk plaatsten we in september ook al een museum: een bomenmuseum. Maar wat zijn de verschillen tussen een overdekt museum en een bomenmuseum? En zijn er ook overeenkomsten? We vergelijken Museum Hoge Woerd en Arboretum Poort Bulten.

Waar Museum Hoge Woerd een dak heeft en je er bij slecht weer uitstekend terecht kunt, is een dak op een bomenmuseum natuurlijk (bijna) onmogelijk. Doordat regen wandelroutes vaak moeilijker begaanbaar maakt is dat een uitdaging bij het aanleggen van wandelpaden. Tegelijk heb je buiten meer mogelijkheden voor ruimte rond het pad, terwijl een overdekt museum de collectie graag droog houdt en daardoor afhankelijk is van de beschikbare ruimte.

Beide musea zijn zich duidelijk bewust van het belang van toegankelijkheid. Bij Museum Hoge Woerd zit dat in de kern van het gebouw: een rolstoelhelling gaat omhoog langs het pronkstuk van het museum, maar ook de medewerkers zijn enthousiast en behulpzaam. Bij Arboretum Poort Bulten vindt men het vanzelfsprekend om niet alleen na te denken over de toegankelijkheid, maar ook de toegankelijkheid zo goed mogelijk te verbeteren, met goede paden en bruggen en door de informatiebordjes bij de diverse bomen en planten te verbeteren en beter bereikbaar te maken. Beide organisaties zetten zich dus in voor een zo goed mogelijk toegankelijk museum.

In de toekomst zullen we nog meer overdekte musea én openluchtmusea gaan bezoeken, we hebben de smaak te pakken en zijn benieuwd hoe andere organisaties het thema toegankelijkheid hebben opgepakt.

---

## Wat valt ons op

Als we wandelen om een route te beoordelen letten we op heel veel verschillende dingen. Dat is inmiddels een automatisme geworden, maar dat neemt niet weg dat sommige zaken ons opvallen of dat dingen soms een andere aanpak vragen.

Regelmatig verbazen we ons in negatieve zin over dingen die we tegen komen. Eén van deze dingen willen we hier graag noemen. En helaas is dit punt een vrij negatief punt.

Onze mening over wat geschikt is voor een rolstoelroute verschilt regelmatig behoorlijk van de mening van de organisatie die de route in beheer heeft. De afgelopen tijd hebben we helaas diverse routes afgekeurd om dezelfde reden. Men vindt het verantwoord om een rolstoelroute aan te leggen die gebruik maakt van een weg waar het gemotoriseerde verkeer 60km/u mag rijden. Een weg zonder stoep of apart fietspad. Gewoon op de rijbaan dus, terwijl er auto's met 60 km/u langs rijden, als ze niet harder gaan.

Een rolstoelgebruiker is makkelijk over het hoofd te zien. Even een momentje niet opletten en een ongeluk zit in een klein hoekje. Dat deze routes over deze weg gaan, is iets wat wij absoluut onverantwoord vinden! We zijn nog aan het nadenken over wat we hiermee willen gaan doen, want eigenlijk is zo'n situatie iets wat niet voor mag komen.

Verschillende weersomstandigheden vragen een verschillende aanpak bij het beoordelen van een route. Het afgelopen half jaar hebben we zo'n beetje elk weertype wel meegemaakt op de wandelingen. Waar we begonnen met een warme, droge zomer, begonnen in de herfst de bladeren te vallen en werden paden moeilijker te beoordelen. Afgelopen maand hebben we zelfs hevige regen, sneeuw en ijs gehad, wat ook voor nieuwe uitdagingen zorgde. Maar hoe proberen we ons dan toch een beeld te vormen van een route?



Iedere route die we proeflopen begint achter de computer: wat kunnen we vinden over het gebied, de route zelf en hoe zien de foto's op internet er uit? Ook via Google maps kun je soms foto's vinden die gemaakt zijn op de wandelpaden en satellietbeelden helpen soms ook. Voordat we een gebied in gaan hebben we dus al een eerste idee van de toegankelijkheid.

Enmaal in het gebied hebben we eigenlijk een heel makkelijk uitgangspunt waarmee we de eerste inschatting kunnen maken: is een pad veilig te lopen met je ogen dicht? Misschien lijkt dat gek, maar als het pad stevig en vlak is, dan hoef je niet op te letten waar je loopt omdat je geen obstakels tegenkomt.

Als er veel blad ligt dan halen we dat op een paar plaatsen weg om te kijken welk type pad het is. Wanneer een pad helemaal geasfalteerd is kun je door de bladeren heen wel redelijk goed zien of het vlak is: ligt het blad ergens hoger dan op de rest van het pad of is het een mooie vlakke laag? Bij twijfel moeten we even wat blad ruimen maar dan weten we ook of het pad goed is.

Bij sneeuw is dit iets ingewikkelder: een aantal routes hebben we niet opgenomen omdat de sneeuw het pad zo bedekte dat er geen onderscheid te maken was tussen het pad en het gras naast het pad. Ook krijg je sneeuw minder makkelijk aan de kant, waardoor de kans aanwezig is dat je obstakels mist. Bij sneeuw blijken ook boomwortels veel moeilijker te zien te zijn dan wanneer er blad ligt. We hebben dan ook besloten

alleen in de sneeuw te wandelen wanneer het pad grotendeels sneeuwvrij is, zodat we wel een goed beeld kunnen krijgen van het pad.

En dan regen. Het pad is goed zichtbaar, maar al die nattigheid moet ergens heen: hier komt een stukje van het vakgebied van Sebastiaan in beeld: Hemelwater. Liggen er grote plassen of zijn er modderstromen dan vinden we een route niet geschikt voor bij regen. Is er op een aantal plaatsen wat water op het pad, maar blijft het pad wel goed toegankelijk dan vinden we een route vaak wel toegankelijk bij regen. Daarnaast vinden we de volledig verharde routes toegankelijk bij regen, omdat je op asfalt of klinkers zeker bent van een stevige ondergrond.

De tegenhanger van regen is natuurlijk droogte: sommige paden kunnen erg zanderig worden waardoor het pad onbegaanbaar is. Als we denken dat dit het geval is vermelden we dit bij de route. Zanderige paden zijn eigenlijk de droge tegenhanger van modder: bij regen zullen deze plekken namelijk veranderen in een modderbad.

Gelukkig hebben we de meeste soorten pad inmiddels onder verschillende omstandigheden gezien de afgelopen tijd. Zo hebben we ontdekt dat de oudere half verharde paden sneller verzanden en overwoekerd raken dan de wat nieuwere paden. Deze verschillende typen pad herkennen we steeds beter waardoor we ook gemakkelijker een inschatting kunnen maken van de toegankelijkheid bij verschillende weersomstandigheden.

---

## Toekomst

Waar we vorige nieuwsbrief een uitdaging zagen in routes beoordelen in de sneeuw (wat ook zo gebleken is), hebben we ook nu weer een aantal dingen staan voor de komende tijd om mee bezig te gaan.

De afgelopen tijd hebben we een aantal beheerders van natuurgebieden benaderd met vragen over de toegankelijkheid van routes of speelnatuur. De reacties hierop zijn positief geweest en men heeft aangegeven naar deze routes te gaan kijken en ons een terugkoppeling te geven. We hopen binnenkort bij deze gebieden opnieuw een kijkje te kunnen nemen en de routes op te kunnen nemen op onze site.

Na Museum Hoge Woerd hebben we de smaak te pakken. We hebben inmiddels drie grote musea benaderd met de vraag of we langs mogen komen om het museum te bekijken, foto's te maken en misschien ook een stukje video te schieten. Veel musea geven aan dat je vooraf schriftelijke toestemming moet hebben om te filmen en te fotograferen, graag overleggen we met deze musea over de mogelijkheden.

Ten tijde van de nieuwsbrief dachten we na over filmpjes van obstakels en hoogtepunten. Dit idee begint iets meer vorm te krijgen en inmiddels hebben we een camera aangeschaft om filmpjes mee te maken. Waarschijnlijk gaat dat een soort vlog-stijl worden waarbij we je meenemen langs de obstakels en hoogtepunten van een route, terwijl we iets vertellen over het gebied. De komende maanden nemen we de tijd om hierin een werkwijze te ontwikkelen, want misschien is het ook leuk om juist een boswachter voor de camera te krijgen die iets vertelt over een route. We werken dus aan een soort script hiervoor!

---

## Tot slot

Bedankt voor jullie steun bij ons initiatief! We hopen eind april de volgende nieuwsbrief te versturen.

Groetjes, Sebastiaan en Marlous

---



---

## Terugblik op de social media

Ook deze keer weer als allerlaatste stuk van de nieuwsbrief een overzicht van onze berichten op social media. Deze routes hebben we tussen het rondsturen van de nieuwsbrief van najaar 2022 en deze nieuwsbrief gelopen en online geplaatst.

---

*Vrijdag 20 januari 2023*

We hebben het waarschijnlijk allemaal gemerkt: afgelopen weken regende het veel. Toen een route die we gingen testen in de praktijk erg tegen bleek te vallen werd het spannend of we vandaag wel een route online zouden kunnen krijgen! Eigenlijk zouden we vandaag een kijkje gaan nemen in Woerden, bij landgoed Bredius. Het weer gooide er echter een code geel en code oranje tegenaan en dan ook nog sneeuw en regen! We besloten die wandeling een ander moment te gaan doen.



Wel hadden we gelukkig nog één route over die we nog niet online hadden staan, vooral omdat we die route in de stromende regen gelopen hebben, waardoor de foto's niet heel best zijn. We konden zo wel testen of de route bij regen toegankelijk is: nee.

De route van vandaag ligt tussen Haarzuilens en Vleuten in en gaat dwars door weilanden die nog steeds in gebruik zijn. Het pad is half verhard, maar lijkt veel leem of klei te bevatten waardoor het bij regen glad en modderig is. Om te voorkomen dat landbouwmachines het pad kapot rijden zijn er op sommige plekken betonplaten aangelegd.

Bij droog weer kijk je hier uit over de weilanden rond Vleuten, een gebied met een rijke geschiedenis waar je ook langs de route aan herinnerd wordt door enkele kunstwerken. Zo kom je onder andere over een plattegrond van een boerderij uit de IJzertijd. Diverse vogels zijn er in het gebied te vinden. We zagen veel fazanten, maar ook reigers en een buizerd, bij mooi weer zie je hier waarschijnlijk nog veel meer.

Het parkeren doe je op het betaalde parkeerterrein van Natuurmonumenten, een dagkaart kost €7,00. Vlakbij de route is speelnatuur van OERRR aanwezig. Voor €1,50 koop je via een QR-code een toegangskaartje. In de speelnatuur staan twee picknickbanken waar je met een rolstoel aan kunt schuiven en is er een waterpomp met verhoogde watergoot.

Komend weekend gaan we bezig met de nieuwsbrief, dus ook die komt er aan!

De link naar de route: <https://rolstoelwandeling.nl/haarzuilens-historisch-haarzuilens/>

---

*Vrijdag 13 januari 2023*

Landgoed Huis te Eerbeek is een landgoed gelegen op de Veluwe. Al sinds de 14e eeuw is er op deze plek een huis te vinden. Vroeger werd het gebruikt als jachtslot, tegenwoordig is het een locatie voor feesten en partijen.



Meteen aan het begin van de route kom je al een erg interessant gebouw tegen, een oliemolen. De oliemolen van Eerbeek is de enige complete oliemolen in Nederland die gebruik maakt van een bovenslagrad, waarbij het water van bovenaf op het schoepenrad valt om in beweging te komen. De molen is gebouwd in 1860 en werd tegen de toenmalige korenmolens aangebouwd. De korenmolen is tegenwoordig niet meer te zien omdat deze in 1966 is afgebroken. In de oliemolen werd van beukenootjes olie geslagen. Na 1917 werd de molen niet meer gebruikt en raakte deze in verval. In de jaren na 1960 werd begonnen de molen te restaureren zodat deze weer in beweging kwam en sinds 2007 is de molen weer helemaal maalvaardig en kan er weer olie worden gemaakt, tegenwoordig maakt deze oliemolen lijnolie.

Op de terugweg kom je langs de vijver. Rondom de vijver staan rhododendrons en wanneer deze in bloei staan zal dat vast een mooi gezicht zijn. Het pad slingert tussen de bomen en rhododendrons door maar blijft breed genoeg.

De paden op het landgoed zijn allemaal half verhard en de meeste paden zijn daardoor goed toegankelijk. Wel een opmerking van onze kant: een klein stuk van de route van Geldersch Landschap en Kasteelen is voor rolstoelgebruikers niet toegankelijk doordat het pad middenin een grasrug heeft, wij hebben dit opgelost door een stukje af te snijden. Op de andere paden zijn soms kleine stukken waar het pad vrij bol staat of waar een korte helling is, maar in het algemeen zijn de paden redelijk goed begaanbaar. Het hele gebied is hondenlosloopgebied. We hebben ook een verkorte route gevonden van 1 kilometer, deze gaat niet over de laan van het landhuis en kan prima gecombineerd worden met de wat langere route.

De link naar de route: <https://rolstoelwandeling.nl/eerbeek-route-huis-te-eerbeek/>

---

### *Vrijdag 6 januari 2023*

Landgoed Voorstonden is een landgoed wat in de loop van meerdere eeuwen gevormd is. In de zestiende eeuw stond er op de plaats van het huis een Kasteel. In de zeventiende eeuw is de gracht gegraven. Hierna zijn de vijver en het parkbos in de Hollandse landschapsstijl aangelegd, met diverse open boskamers. Begin negentiende eeuw (rond 1825) heeft het huis zijn huidige uiterlijk gekregen en is het Engelse Park aangelegd, te herkennen aan de slingerpaden en de kronkelende waterpartijen. Aan het eind van de negentiende eeuw (1872) is de Sequoia giganteum (mammoetboom) geplant. Deze boom is inmiddels de dikste mammoetboom van Nederland, met een stamomtrek van ruim acht meter. Het huidige Huis (Havezathe) Voorstonden en een groot deel van het park zijn nog steeds in privébezit en zowel het huis als de tuin zijn door de huidige eigenaren gerestaureerd.



De route volgt de groene pijlen en neemt je mee door het parkbos van het landgoed. Waar je aan het begin van de route nog een glimp kan opvangen van het Huis Voorstonden, bevindt je je niet veel later in een omgeving waarin statige bomenlanen, kronkelende bospaadjes en waterpartijen elkaar afwisselen. De route volgt een stuk van de oever van de grote vijver op het landgoed, maar buigt bij de 'romantische' brug af meer het bos in. Deze brug is een reconstructie van de burg die ooit de zeventien meter brede gracht overspande. In het deel van het park ten zuiden van de waterpartijen lopen enkele paden die geschikt zijn om te volgen met een rolstoel. Je kan de aangegeven route volgen, of zelf dwalen over de paden om meer van het parkbos of de vijver te zien. Op de terugweg naar de parkeerplaats wijkt onze route iets af van de route van Natuurmonumenten, omdat er aan de bovenkant van de cirkel een groot aantal rhododendron struiken staat, wat een prachtig gezicht is op het moment dat deze in bloei staan.

De link naar de route: <https://rolstoelwandeling.nl/brummen-landgoed-voorstonden/>

---

### *Vrijdag 30 december 2022*

Als laatste bericht van dit jaar wilden we eens iets anders dan enkel een route delen. Tot nu toe hebben we enkel routes gedeeld waar af en toe een verwijzing bij stond naar een toegankelijke speeltuin of een museum. Gezien dat er ook musea zijn die er alles aan doen om zo goed mogelijk toegankelijk te zijn, vinden wij dat deze ook op onze website thuishoren. Daarom hebben we voor het laatste bericht van 2022 een museum bezocht en een route gevonden die bij het museum start.



In de Romeinse tijd waren er in de provincie Utrecht meerdere nederzettingen, met zowel militaire als civiele functies. Een van deze nederzettingen is in Utrecht gevonden in 1997 tijdens de aanleg van de wijk Leidsche Rijn. Ook is hier toen het schip De Meern 1 gevonden, het meest compleet bewaarde Romeinse rivierschip van noord-west Europa. Dit schip is waarschijnlijk omstreeks het jaar 190 gezonken in een zijtak van de Rijn,

terwijl het schip in bedrijf was. Hierdoor zijn ook diverse persoonlijke bezittingen op het schip gevonden. Het schip en de gevonden bezittingen zijn te bezichtigen in het Museum Hoge Woerd in Utrecht, samen met een groot scala aan andere bodemvondsten uit de Romeinse tijd.

Dit museum heeft zichzelf als doel gesteld om zowel toegankelijk als interactief te zijn en is geschikt voor bezoekers van alle leeftijden. De rondgang buiten over de muren is te bereiken met een lift, in het museum zelf zijn een lift en een lange helling aanwezig om naar boven te komen en het Castellum Café is ook volledig toegankelijk. De helling neemt je mee naar boven om het schip heen, waardoor je telkens een andere kijk op het schip krijgt.

Het museum ligt in de buurt van het Maximapark in Utrecht. Hier loopt dan ook de route door die te volgen is vanaf het museum. Dit park is het grootste stadspark van Utrecht en zeer divers. Je kan hier bijvoorbeeld een rondje maken door een Japanse tuin of langs de grote lelievijver.

Als laatste stukje voordat we doorgaan naar de links willen we graag iedereen bedanken voor de support en super positieve reacties! Dit geeft ons het gevoel dat we echt op de goede weg zijn met onze website en dat ons idee hierachter ook mensen kan helpen, wat erg fijn is.

De link naar ons bezoek aan het museum:

<https://rolstoelwandeling.nl/museum-hoge-woerd/>

De link naar de wandeling door het Maximapark:

<https://rolstoelwandeling.nl/utrecht-rondje-maximapark/>

---

*Vrijdag 23 december 2022*

Hout werd vroeger voor bijna alles gebruikt: meubels, huizen, verwarming, het stutten van de mijngangen, en nog meer dingen. Er was dus een hoop hout nodig. En aan het eind van de 19de eeuw kwam het besef dat er méér hout nodig was, dus er moest meer bos komen. De Veluwe bestond op dat moment uit zandduinen en dit was de uitverkoren plek om nieuw bos aan te planten. Met deze reden is in 1899 Staatsbosbeheer opgericht. De bossen bij Kootwijk, Garderen en Nunspeet zijn voorbeelden van de bossen die zijn aangelegd om de zandduinen te beteugelen en tegelijkertijd Nederland van hout te voorzien.



Inmiddels zijn de bossen op de Veluwe het huis van een grote hoeveelheid wilde dieren, waaronder de zogenaamde 'Big Four' van Nederland: het edelhert, het wilde zwijn, de moeflon en de ree. Maar ook kleinere zoogdieren, zoals de vos, de das en de boommarter voelen zich erg thuis op de Veluwe.

De route start bij het Bezoekerscentrum Nunspeet. Vanaf hier loopt een volledig geasfalteerde route door het bos. Langs de route zijn diverse bankjes en picknickbankjes te vinden, waar je ook aan kan schuiven met de rolstoel. En na de route kan je een kijkje nemen in het bezoekerscentrum bij een van de exposities die zij hebben over de Veluwe en haar bewoners.

Momenteel zijn er een aantal plekken in het pad waar boomwortels het asfalt omhoog drukken. Dit kan ervoor zorgen dat de route minder goed begaanbaar is. Daarom raden wij op dit moment aan om een begeleider mee te nemen naar deze route. Staatsbosbeheer heeft het volgende op hun website staan:

Update september 2022: Momenteel is deze route minder goed begaanbaar. Er zijn her en der oneffenheden in het pad, wat het lastiger maakt om de route af te leggen met een rolstoel of rollator. Het euvel zal in 2023 worden aangepakt door een aannemer.

De link naar de route: <https://rolstoelwandeling.nl/nunspeet-rolstoelpad/>

---



*Vrijdag 16 december 2022*

Kasteel Hackfort is een kasteel met een rijke geschiedenis. De eerste vermelding van een kasteel op deze locatie stamt uit 1392. In dat jaar is het oorspronkelijke huis vervangen door een versterkte huis met woontoren en gracht. In de eerste helft van de Tachtigjarige Oorlog is dit gebouw vernield door de Spaanse troepen, waarna het in 1598 weer werd opgebouwd. Dit maal met twee torens. Bijna 200 jaar later, in 1788, vond er nog een grote verbouwing plaats met als resultaat het kasteel zoals het er nu staat. De moestuin, het Hof van Hackfort, is in 1790 aangelegd en rond 1850 aangepast naar de huidige vorm. Het koetshuis is in 1881 gebouwd om het voormalige koetshuis te vervangen. Van 1602 en 1981 was het kasteel in bezit van de familie van Westerholt. Inmiddels is het kasteel en het landgoed volledig in eigendom bij Natuurmonumenten. De laatste leden van de familie hadden ieder in hun testament opgenomen dat hun deel van het landgoed aan Natuurmonumenten nagelaten zou worden.



De route is half verhard en ook bij regenachtig weer prima te volgen, wel kunnen er hier en daar enkele plassen ontstaan op het pad. De gele pijltjes van Natuurmonumenten geven de route aan. De watermolen die je op deze route tegenkomt is een korenmolen. Dit is de enige overgebleven watermolen in de Baakse Beek en de huidige molen is gebouwd rond 1700. Al veel eerder stond hier een watermolen, die in 1442 voor het eerst vermeld werd. In 1952 werd de molen stilgezet. Toen Natuurmonumenten in 1981 eigenaar werd van het landgoed is de molen voorzien van een nieuw rad en nieuwe molenstenen. In 1998 kon de molen weer in gebruik worden genomen, toen de stuw werd aangelegd. Afhankelijk van de waterstand is de molen soms geopend voor publiek, alleen is de molen vanwege de leeftijd niet rolstoeltoegankelijk.

Naast de watermolen is een vispassage aangelegd, omdat er bij de watermolen een stuw is geplaatst konden vissen niet verder zwemmen. De vispassage maakt het voor vissen mogelijk om de stuw te passeren, dat is belangrijk omdat veel vissen stroomopwaarts hun paaigronden hebben.

De link naar de route: <https://rolstoelwandeling.nl/kasteelroute-hackfort/>

---

*Vrijdag 9 december 2022*

't Leesten is een gebied dat veel hoogteverschillen kent. Tijdens de twee ijstijden waren er grote ijsmassa's die door het land schoven. Zo ontstonden wallen en dalen. Toen het ijs smolt spoelde een deel van het zand weg. Later werd in het gebied grind en ijzer gewonnen waardoor kuilen ontstonden. In de 17e eeuw werden er aan de noordkant van het gebied beken gegraven om het grondwater te kunnen gebruiken.

De route start bij het informatiecentrum van Staatsbosbeheer en Bospaviljoen 't Leesten. Hier zijn vier invalidenparkeerplaatsen aanwezig.

In het bospaviljoen is ook het invalidentoilet te vinden. We hebben wel een tweetal opmerkingen: er is een drempel van bijna 3 centimeter naar het invalidentoilet en de ingang van het bezoekerscentrum is een hindernis: hier is de drempelhoogte 6 centimeter. Bij het restaurant geeft men aan dat er alleen een rolstoelplank neerlegt wordt wanneer hierom gevraagd wordt, de plank maakt namelijk een wat onprettig geluid.

Tegenover het informatiecentrum ligt een heideven. Dit ven is aangelegd als blusvijver en ligt in een natuurlijke kuil in het landschap. Wanneer de brandweer water nodig heeft kan dat uit dit ven worden gehaald. Het ven heeft ook een educatief doel: bij het ondiepe gedeelte van het ven worden educatieve activiteiten georganiseerd voor kinderen. Rondom het ven kan men afhankelijk van de tijd van het jaar ringslangen, de kleine watersalamander en de Steenrode heidelibel vinden.

De route volgt de gele bordjes en komt in het begin langs een stuk speelbos. Ouders die rolstoelafhankelijk zijn kunnen ook een stuk van dit speelbos door over het pad, dat redelijk goed toegankelijk is. Voorbij het speelbos gaat de route verder de heuvel op, waarna je een breed klaphek tegenkomt. Het hek draait redelijk soepel in de scharnieren, wel is het hek zelf vrij zwaar. De route gaat verder over een stuk heide en langs een bos, en gaat dan met een lange geleidelijke helling terug naar het startpunt. Vanwege de hellingen en klaphekken raden we aan een begeleider mee te nemen.

De link naar de route: <https://rolstoelwandeling.nl/uchelen-t-leesten/>



---

*Vrijdag 2 december 2022*

Dwars door de Leuvenumse Bossen op de Veluwe loopt de Leuvenumse Beek. Deze beek is 17 kilometer lang en loopt van het Uddelmeer naar het Veluwemeer. Dankzij dit water zijn er ook enorm veel verschillende dieren te vinden in de Leuvenumse Bossen. Zowel kleine dieren, als de ijsvogel, en grote dieren, zoals herten en wilde zwijnen.



De Veluwe ligt op een dik pak keileem en dekzand. Doordat deze ondergrond niet goed water kan doorlaten zijn er hier beken in de ondergrond uitgesleten door regenval, zogenaamde laaglandbeken. De Leuvenumse Beek is zo'n laaglandbeek. Vroeger waren delen van de beek in een rechte lijn verlegd om de stroomsnelheid te verhogen voor de molens die langs de beek stonden. In recentere tijden heeft met de beek weer meer haar oorspronkelijke kronkelende verloop teruggegeven.

Het Leuvenumse Bos zelf is bijna 900 hectare groot. Eerst was dit een uitgestrekt stuifzandgebied. In de 19de eeuw is er een bos aangeplant om te zorgen dat het stuifzandgebied niet kon uitbreiden. De oudste bomen in het bos zijn dennen en deze kunnen zo'n 200 jaar oud zijn inmiddels. In het begin van de 20ste eeuw heeft Natuurmonumenten het bos aangekocht om massale bomenkap te voorkomen.

De route kruist de Leuvenumse Beek meermaals en loopt een flink stuk langs de beek. Via stevige houten bruggetjes kom je aan de overkant. De paden zijn goed onderhouden en stevig, ook bij slechter weer.

Het grootste obstakel op de route is het klaphek bij het wildrooster. De hendel om het hek open te doen zit, als je vanaf de parkeerplaats komt, aan de andere kant van het hek. Door over de bovenkant van het hek heen te grijpen kan het hek open gemaakt worden. Verder zijn er geen obstakels op de route en is het een hele fijne route voor een prachtige boswandeling.

De link naar de route: <https://rolstoelwandeling.nl/ermelo-familiepad-leuvenumse-bossen/>

---

*Vrijdag 25 november 2022*

Vorige week kregen we tijdens het bekijken van de route bij Zoelen de tip om ook bij Waardenburg te gaan kijken. Dus deze week hebben we routes bij Waardenburg en Neerijnen voor jullie!

Gelegen tussen kasteel Waardenburg en kasteel Neerijnen liggen de uiterwaarden van de Waal en het Neerijnense Bos. Een mooi gebied met veel goed en redelijk goed toegankelijke paden.



De routes starten bij Stroomhuis Neerijnen, een voormalig onderstation van de Provinciale Gelderse Energie Maatschappij PGEM. Tegenwoordig is het Stroomhuis in gebruik als centrum voor kunst, cultuur en landschap. Ook is in het Stroomhuis Brasserie het Stroomhuis te vinden.

In dit gebied hebben we verschillende routes gevonden die variëren tussen de 1,4 en 4,6 kilometer. De korte route snijdt een stuk af van de route van 3,1 kilometer, hierdoor mis je wel de twee kastelen. De route van 3,1 kilometer gaat niet over de dijk waardoor je de steile helling niet op hoeft. De route van 4,6 kilometer gaat wel over de Waalbanddijk. We hebben voor deze drie routes gekozen omdat je dan een idee hebt van de toegankelijke paden in dit gebied. Natuurlijk kun je zelf ook routes combineren!

De langere routes volgen het pad langs de buitenrand van het bos. Je maakt een rondje om Kasteel Neerijnen en gaat richting de Waalbanddijk. Onderaan de dijk kun je kiezen of je meteen omhoog gaat, of dat je toch voor een iets minder steile helling gaat. Heb je geen behoefte aan de dijk dan kun je onderaan de dijk rechtsaf slaan en kort je de route met ruim een kilometer in.

Vanaf de dijk heb je wel een prachtig uitzicht over de uiterwaarden van de Waal. Toen wij er waren liep er zelfs een kudde reeën in de uiterwaarden.

De dijk is een gecombineerd fietspad en wandelpad, dus je kunt fietsers tegenkomen. Volg de dijk en ga langs Molen Waardenburg de dijk af.

Je maakt een klein ommetje door Waardenburg om van de dijk af te komen en gaat weer verder het natuurgebied in. Je komt nu aan de andere kant van kasteel Waardenburg.

Bij kasteel Waardenburg komen de routes weer samen, hier vervolg je de route tussen bos en weilanden door en langzaam kom je in de buurt van het eindpunt van de route.

We vinden het een mooi gebied en er is genoeg te zien. Sommige paden zijn op stukjes wat smal (80cm breed) maar doordat hier gras naast ligt zal dit voor veel mensen geen problemen opleveren. Neem je de route over de dijk dan raden we je aan een begeleider mee te nemen, de hellingen zijn best een klim.

De link naar de route: <https://rolstoelwandeling.nl/waardenburg-landgoed-waardenburg-en-neerijnen/>

---

*Vrijdag 18 november 2022*

De Betuwe: een gebied ingeklemd tussen de Waal, de Nederrijn en de Lek, met talrijke fruitboomgaarden. Maar ook, griendbossen, uiterwaarden en weidse vergezichten. Volgens Staatsbosbeheer is de Betuwe niet of slecht toegankelijk voor mensen met een fysieke beperking. Een goed gebied dus om te zoeken naar mogelijkheden!

Bij het Gelderse Zoelen ligt Landgoed Soelen, een landschap rond een kasteel dat in de 16e eeuw gebouwd werd vlakbij de plek waar al in de 14e eeuw een Mottekasteel of motte stond. Rond het landgoed hebben we twee routes gevonden. De korte variant is 2,4 kilometer en de lange route is 3 kilometer lang. Beide routes starten op het parkeerterrein naast de ruïne van het 14e eeuwse Mottekasteel, Motte Aldenhaag.



Reeën, hazen en konijnen lopen in de ochtend en avond graag over de akkers en in de bomen kun je spechten, bosuilen en buizerds tegenkomen. De lanen die je volgt gaan terug tot in de 17e eeuw. Een aantal eiken op het landgoed zijn zelfs al ruim 300 jaar oud!

Dat dit gebied een mooi wandelgebied is was ook in 1884 al bekend toen Jacobus Craandijk het als volgt omschreef:

"Een wandeling in het prachtige bosch en rondom het fraaije kasteel wordt uit den aard der zaak bij een bezoek te Zoelen niet verzuimd. Daar zijn breede, deftige lanen, lommerrijke slingerpaden, uitgestrekte korenvelden en weiden, door het hoge hout ingesloten. Daar wassen langs de heldere slotgracht zware, gave beuken in menigte, wier gladde, grijze stammen blinken tusschen de donkere, tot in het water afhanginge takken van reusachtige sparren. Daar laten slanke, regt opgaande dennen hun wijd uitgeslagen naaldkroonen wiegelen in de lucht. Platanen en esschen, van ongewonen omvang, rijzen fier omhoog boven het digte struikgewas, waarover zij hun loofdaken beschermend uitbreiden, en de koningen onzer bosschen, de statige eiken, prijken er in al hun kracht en majesteit." (bron: Jacobus Craandijk, Wandelingen door Nederland met pen en potlood. Deel 7. Kruseman & Tjeenk Willink, Haarlem 1884 , geraadpleegd via DBNL (KB, nationale bibliotheek))

Vrij vertaald: een wandeling door een prachtig gebied met een mooie afwisseling van landschappen!

De link naar de route: <https://rolstoelwandeling.nl/zoelen-landgoed-soelen/>

---

*Vrijdag 11 november 2022*

Vlakbij Stevensweert ligt de Molenplas. De Molenplas is ontstaan doordat hier grindwinning plaats heeft gevonden. Dat gebeurde vroeger met een baggermolen. Bij de ingang van het parkeerterrein staat nog een stuk van de oude baggermolen, waarmee vroeger het grind uit de plas werd gehaald. Om de natuur rondom de Molenplas te helpen werden de oevers glooiend gemaakt. Voor de vogels kwam er een vogeleiland en om ervoor te zorgen dat vissen de plas kunnen bereiken zijn vistrappen aangelegd.



Op de oevers zijn diverse planten te vinden waaronder agrimonie en zeepkruid. Vanaf de Hompesche Molen ligt er een heen-en-weer naar een uitkijkpunt over de Molenplas.

Aan de andere kant van Stevensweert ligt de Meerse Kamp, een plas vlak naast de Oude Maas. We kwamen hier toevallig langs en zagen in het voorbijrijden een leuk parkje liggen met op het oog prima wandelpaden. Omdat we er toch waren hebben we de route rondom de Meerse Kamp meteen bekeken.

In maart 2016 is het huidige park rond de Meerse Kamp aangelegd door een diverse groep vrijwilligers. Van oudsher was er in de buurt van de huidige boomgaard al een hoogstamboomgaard en tijdens het project werd de bestaande boomgaard uitgebreid tot het huidige formaat.

De vruchten van de fruitbomen worden gebruikt om sappen en dranken van te maken. Er staan niet alleen appelbomen in de boomgaard, ook kersen, peren, pruimen en walnoten groeien er. Deze variatie zorgt ervoor dat wilde bijen worden aangetrokken en voor de bestuiving zorgen.

De routes:

Molenplas: <https://rolstoelwandeling.nl/stevensweert-wandelpad-langs-de-molenplas/>

Meerse Kamp: <https://rolstoelwandeling.nl/stevensweert-park-meerse-kamp/>

*Zaterdag 5 november 2022*

Door omstandigheden konden we gisteren helaas geen route online zetten, maar: we doen het vandaag natuurlijk alsnog!

Deze keer een route in Limburg, door het natuurgebied Meinweg bij Herkenbosch.

Deze wandelroute gaat vlak langs de grens met Duitsland.

Het officiële parkeerterrein is bij Café Restaurant Rijstal Venhof. Hier zijn geen invalidenparkeerplaatsen aanwezig.



De route zelf kan zowel linksom als rechtsom worden gevolgd. Ga je rechtsom dan is de stijgende helling vrij steil, maar daarna is de afdaling wat geleidelijker. Ga je linksom dan is het stijgende gedeelte wat minder steil, maar is het afdalende deel juist steiler. Bekijk voor jezelf wat het prettigste is.

Langs de steile helling zijn overigens een paar rustpunten aangelegd met tegels, zodat je even aan de kant van het pad kunt blijven staan.

In het gebied graast een schaapskudde. Bij deze kudde loopt een aantal zogenaamde kuddebeschermingshonden. Deze honden zijn er om de wolven bij de schapen weg te houden, ze zijn beslist niet aaibaar! Toen wij er waren was de schaapskudde achter een hek aan het grazen, maar de kudde kan ook los door het gebied trekken, met de kuddebeschermingshonden daarbij.

Naast de schaapskudde is het gebied ook rijk aan andere diersoorten. Dat komt door de grote afwisseling tussen loof- en naaldbossen, heide, beken en vennen. Deze route komt door zowel bossen als over een heide.

Mooi is ook dat ongeveer halverwege de route een rolstoelvriendelijke picknicktafel is geplaatst. Verder zijn er verschillende bankjes langs de route die ook langs de half verharding staan. De route is goed bewegwijzerd. Omdat het landschap nu eenmaal heuvelachtig is raden we aan om een begeleider mee te nemen. Ook is er op sommige plekken wat los zand over het pad gespoeld, onder dit zand zit wel een stevige ondergrond maar sommige stukken kunnen iets zwaarder zijn.

Tot slot zijn er een paar wildroosters in de route, waarvan er één te omzeilen is door het naastgelegen hek te nemen.



Daar waar de route zandpaden en ruiterspaden kruist is de route voorzien van betonplaten, zo zijn deze kruisingen goed te doen.

Al met al een mooie route waar duidelijk goed over is nagedacht, door een mooi natuurgebied.

De link naar de route:

<https://rolstoelwandeling.nl/herkenbosch-familiepad-meinweg/>

---